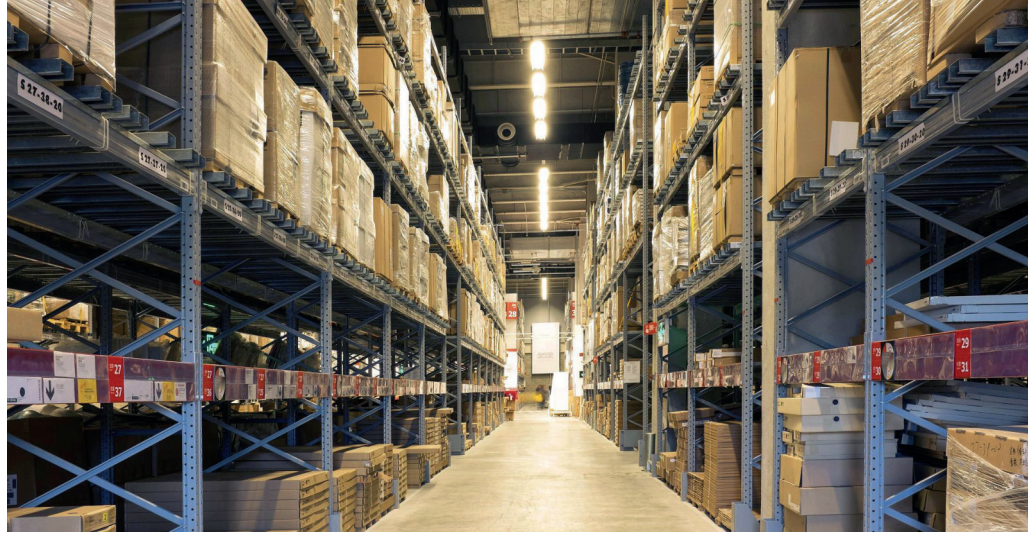




COVID-19 PANDEMI KRİZİNİN TÜRKİYE'YE ETKİLERİ

Global danışmanlık şirketi Pwc'nin 'COVID-19 Pandemi Krizinin Türkiye'ye Etkileri' başlıklı araştırması açıklandı. Araştırmada azalan risk iştahı ile birlikte, gelişmekte olan ülkelerden belirgin bir sermaye (portföy yatırımı) çıkışı izlenirken likidite ihtiyacı kapsamında güçlü para birimlerine (hard currency) artan talebin, gelişmekte olan ülke para birimlerinde olduğu gibi Türk Lirası'nda da değer kaybına yol açtığı vurgulandı.

Pwc'nin, 'COVID-19 Pandemi Krizinin Türkiye'ye Etkileri' araştırmasında, öncü göstergelerin, gerek küresel arenada gerekse yerel bazda ekonomik aktiviteye ilişkin kayda değer bir azalmaya işaret ederken, işgücü piyasalarındaki bozulma ile birlikte güven endekslerinde de düşüşler izlendiği sonucu ortaya çıktı. Araştırmada, henüz daha üç aşamalı bir krizin ilk aşamasında olduğumuza ve ekonomilerin halk sağlığı riskleri karşısında ne kadar kırılgan olduğuna yer veriliyor. Araştırmada elde edilen bulgular özetle şöyle: "Ekonomik etkilerin şiddetini azaltmak için tüm hükümetler daha sıkı tedbirler almaya başladı. Bu seferki kriz, ülkenin yalnız başına aşabileceği tipten bir kriz değil. Uluslararası işbirliğine açık olmalıyız ve özel sektör olarak bizler de üzerimize düşeni yapmalıyız. Bu hem kendini hem de toplumu aynı anda düşünmen gereken bir oyun. Tüm strateji ve politikaların krizin üç dalgasını dikkate alarak tasarlanması gerekiyor. Salgın dinamikleri, yayılımın durmasının bir yıl sürebileceğini gösteriyor. Ancak salgının bir çok kanaldan ekonomileri etkilemesi ve hükümetlerin açıkladıkları mali desteklerin büyüklüğü küresel ekonomide toparlanmanın daha uzun sürebileceğine işaret ediyor. İş yapış şekillerinde, küresel değer zincirlerinde ve dolayısıyla ticaret rotalarında değişim kaçınılmaz. Bu nedenle salgını kontrol altına aldıktan sonra özel sektör yeni bir iş ve rekabet ortamıyla yüzleşecek.



"TÜRKİYE'DE KRİZİN ETKİLERİ DAHA DA ARTABİLİR"

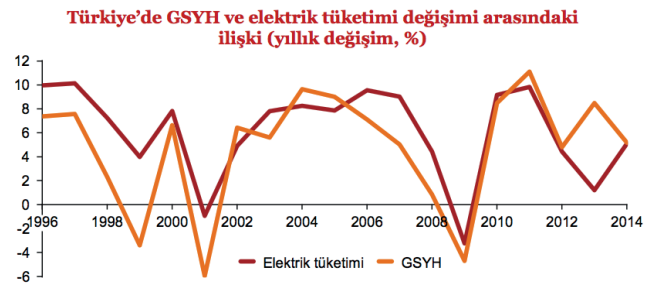
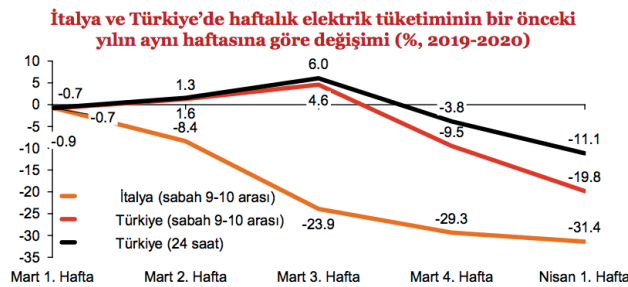
Ekonomik faaliyetlerdeki değişimi göstermesi açısından elektrik tüketiminin yüksek olduğu sabah saat 9-10 dilimine odaklanıldı. Nisan'ın 1. haftasında Türkiye'deki toplam elektrik tüketimi bir önceki yılın aynı haftasına göre yüzde 11,1 azalmışken, sabah saat 9-10 arası için daralma yüzde 19,8. İtalya'da COVID-19'un etkilerinin yoğunlaşmaya başladığı ilk dönem olan Mart'ın 2. haftasında sabah saat 9-10 arası elektrik tüketimi

yüzde 8,4 azaldı, sonraki üç haftada sırasıyla yüzde 23,9, yüzde 29,3 ve yüzde 31,4 daralma gözlemlendi. Bu durum Türkiye'de krizin etkilerinin daha da şiddetlenebileceğine işaret ediyor. Nitekim Mart'ın 4. haftasında yüzde 9,5 olan elektrik tüketimi düşüş oranı, Nisan'ın 1. haftasında yüzde 19,8'e yükseldi. Türkiye'de elektrik tüketimi ve GSYH değişimi arasındaki güçlü bir pozitif ilişki (0,75 korelasyon) var. Küresel finans krizinin etkilerinin görüldüğü 2009'da elektrik tüketimi

mi yüzde 3,2 azalırken, sabit fiyatlarla GSYH yüzde 4,7 azaldı.

"SEHAYAT TALEBİNDE CİDDİ BİR GERİLEME YAŞANDI"

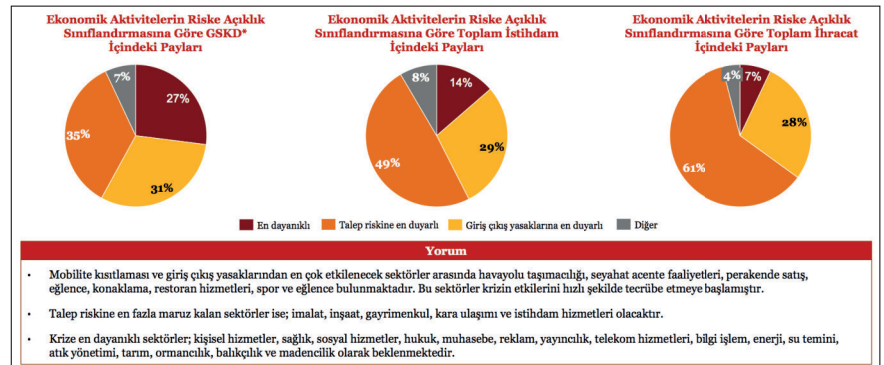
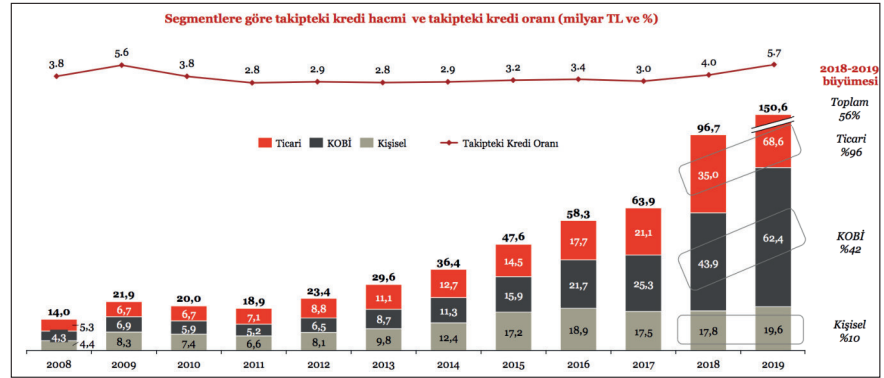
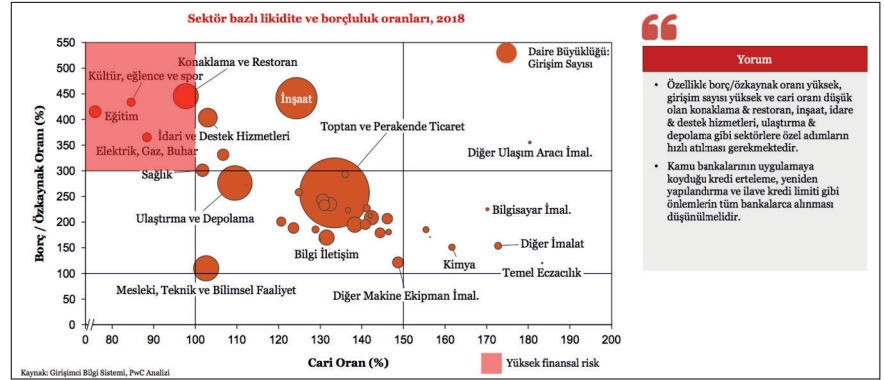
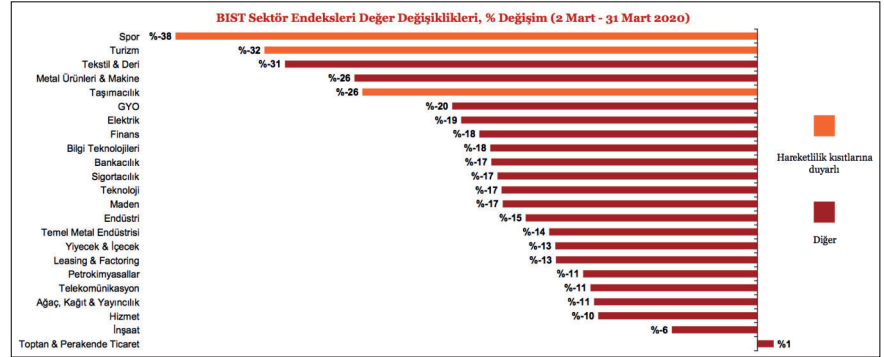
Mobilité kısıtlaması ve giriş çıkış yasaklarından en çok etkilenecek sektörler arasında havayolu taşımacılığı, seyahat acente faaliyetleri, perakende satış, eğlence, konaklama, restoran hizmetleri, spor ve eğlence yer alıyor. Bu sektörler krizin etkilerini hızlı



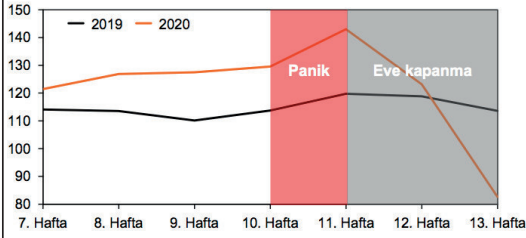
şekilde tecrübe etmeye başladı. Talep riskine en fazla maruz kalan sektörler ise; imalat, inşaat, gayrimenkul, kara ulaşımı ve istihdam hizmetleri olacak. Krize en dayanıklı sektörler; kişisel hizmetler, sağlık, sosyal hizmetler, hukuk, muhasebe, reklam, yayıncılık, telekom hizmetleri, bilgi işlem, enerji, su temini, atık yönetimi, tarım, ormancılık, balıkçılık ve madencilik olarak bekleniyor. Market harcamalarının hem panik hem de kapanma dönemlerinde hızlı artış göstermesi hala alışveriş için dışarı çıkma eğiliminin devam ettiğini gösteriyor. Panik dönemde çoğu alanda talep artışı yaşandı. Ancak eve kapanma döneminde zorunlu ürünler hariç talepte gerileme sözkonusu. Uzaktan eğitim uygulamasının elektronik harcamalarında her iki dönemde de artışı tetiklediği söylenebilir. Tüketicilerin seyahat talebinde beklenildiği üzere ciddi bir gerileme yaşandı. Ancak vergi ödemelerinin de her iki dönemde azalması dikkat çekiyor.

İMALAT, TOPTAN VE PERAKENDE TİCARET İLE İNŞAAT

Türkiye'deki üretim süreçlerinin devamlılığı açısından sermaye mali ve özellikle ara mali ithalatı kısa vadede aksamaması gereken ticari akışlar. Türkiye'nin toplam sermaye mali ithalatının yüzde 85'i ve ara mali ithalatının yüzde 74,5'i salgının yoğun olduğu ülkelerden yapılıyor. Kısa vadede sağlık risklerini artırmayacak şekilde bu ülkelerle mal alışverişini hızlandırmak üzere gümrüklerde hızlı test kitlerinin kullanılması önemli bir aksiyon alanı. Diğer taraftan orta ve uzun vadede bu tür krizlere hassasiyeti azaltmak için yerel tedarik zincirlerini güçlendirecek yerleşme stratejileri önemli. Türkiye'nin en çok çalışana sahip üç sektörü; imalat, toptan ve perakende ticaret ile inşaat. En çok çalışana sahip ilk üç sektör içinde imalat ve ticaret çok büyük oranla daimi çalışana sahipken, inşaat sektöründe geçici çalışan sayısı daimi çalışandan fazla. COVID-19'un imalat sanayi üzerinde yüksek etkiye sahip olması bekleniyor. Üretimdeki kesintiler ve zorunlu işten uzaklaşma, ağırlıklı olarak daimi çalışana olan sektörleri etkileyecek.



Banka ve kredi kartları ile işlem sayısı (milyon adet)

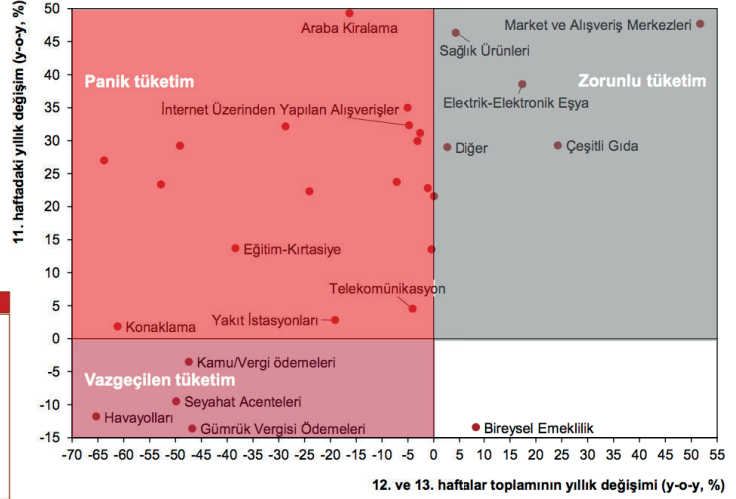


66

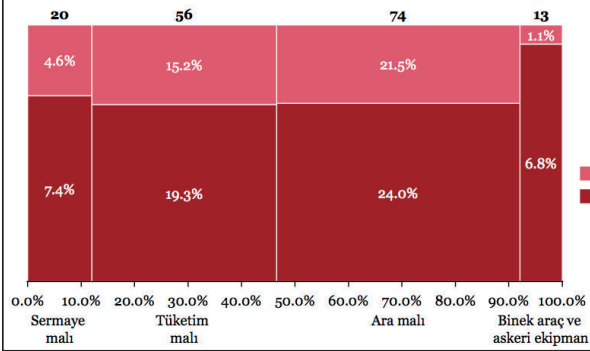
Yorum

- Market harcamalarının hem panik hem de kapanma dönemlerinde hızlı artış göstermesi hala alışveriş için dışarı çıkma eğiliminin devam ettiğini gösteriyor.
- Panik döneminde çoğu alanda talep artışı yaşanmıştır. Ancak eve kapanma döneminde zorunlu ürünler hariç talepte gerileme yaşanmıştır. Uzakta eğitim uygulamasının elektronik harcamalarında her iki dönemde de artışı tetiklediği söylenebilir
- Tüketicilerin seyahat talebinde beklendiği üzere ciddi bir gerileme yaşanmıştır. Ancak vergi ödemelerinin de her iki dönemde azalması dikkat çekmektedir

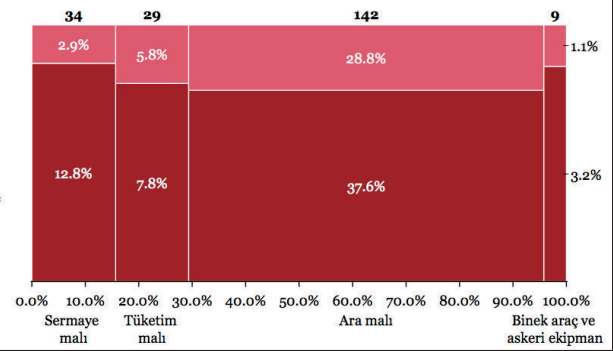
Banka ve kredi kartları ile yapılan harcamanın değişimi



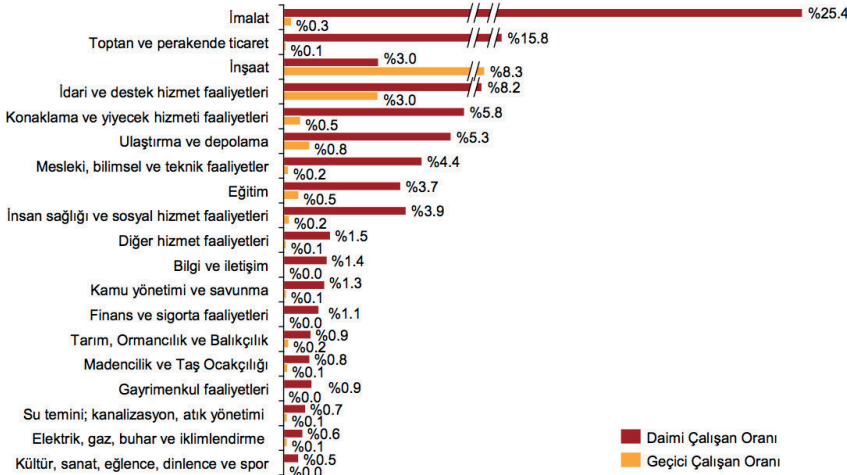
Türkiye'nin ihracatının ürün ve enfeksiyon yoğunluğu* gruplarına dağılımı (% ve milyar USD, 2017)



Türkiye'nin ithalatının ürün ve enfeksiyon yoğunluğu* gruplarına dağılımı (% ve milyar USD, 2017)



Türkiye'de işgücünün sektörlere ve çalışma türüne dağılımı (% , 2018)



66

Yorum

- Türkiye'nin en çok çalışana sahip üç sektörü; imalat (%25.6), toptan ve perakende ticaret (%19.9) ve inşaat (%11.3).
- En çok çalışana sahip ilk üç sektör içinde imalat ve ticaret çok büyük oranla daimi çalışana sahipken, inşaat sektöründe geçici çalışan sayısı daimi çalışan sayısından fazladır.
- COVID-19'un imalat sanayii üzerinde yüksek etkiye sahip olması beklenmektedir - üretimdeki kesintiler ve zorunlu işten uzaklaşma, ağırlıklı olarak daimi çalışanı olan sektörleri etkileyecektir.

Türkiye'nin en çok çalışana sahip üç sektörü; imalat, toptan ve perakende ticaret ile inşaat. En çok çalışana sahip ilk üç sektör içinde imalat ve ticaret çok büyük oranla daimi çalışana sahipken, inşaat sektöründe geçici çalışan sayısı daimi çalışan sayısından fazla. COVID-19'un imalat sanayii üzerinde yüksek etkiye sahip olması bekleniyor. Üretimdeki kesintiler ve zorunlu işten uzaklaşma, ağırlıklı olarak daimi çalışanı olan sektörleri etkileyecek.